

QUALI SONO I CODICI DI ALLERTA METEO?

Per comunicare i messaggi di allerta la Regione Toscana segue un sistema basato sul codice colore in una scala di allertamento, condivisa a livello nazionale ed europeo.

Il colore	Il suo significato
VERDE	Non sono previsti fenomeni intensi o pericolosi
GIALLO	Previsti fenomeni intensi, localmente pericolosi o pericolosi per lo svolgimento di attività particolari
ARANCIO	Previsti fenomeni più intensi del normale, pericolosi per cose e persone
ROSSO	Previsti fenomeni estremi, molto pericolosi per cose e persone

Delibera Giunta Regionale n. 395 del 7 aprile 2015

COSA PUÒ SUCCEDERE?

Allagamento di aree anche lontane dai corsi d'acqua
Frane profonde e di grandi dimensioni
Rottura degli argini e cedimento dei ponti
Variazione del corso del fiume

Danni a edifici, centri abitati e attività produttive
Frane
Danni ad argini e ponti
Voragini
Erosione delle sponde
Inondazione delle aree golenali

Esondazione improvvisa dei corsi d'acqua
Rapido innalzamento dei fiumi
Sottopassi, tunnel, seminterrati e pianterreni allagati
Smottamenti, colate di fango, caduta massi
Strade e ferrovie interrotte
Interruzione servizi di acqua, luce, gas e telefonia
Fulminazioni
Caduta di rami e alberi

Tratto da <http://www.protezionecivile.gov.it>

IN CASO DI ALLERTA METEO RIVOLGERSI A



TELEFONO: 055-8399608 - 055-8396625/649/660/644

POSTA ELETTRONICA:

protezionecivile@uc-valdarnoervaldisieve.fi.it

LINK: <https://www.uc-valdarnoervaldisieve.fi.it/protezione-civile>

LINK: <http://www.uc-valdarnoervaldisieve.fi.it/>



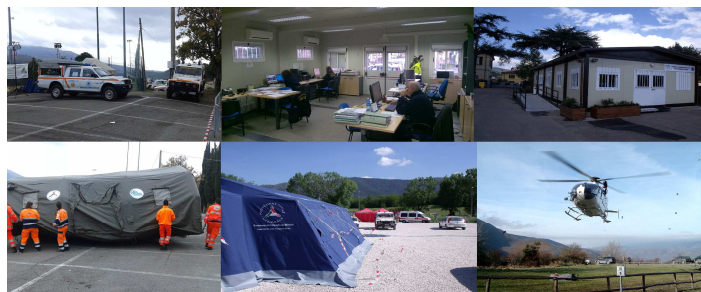
@proteciucv

Protezione Civile Unione di Comuni Valdarno e Valdisieve

<https://www.facebook.com/ProteCivUcgv/>

CANALE TELEGRAM UCVV

CERCA @ProtezioneCivileUcgv e chiedi di unirti al canale.



TIENITI INFORMATO!

UNIONE DI COMUNI VALDARNO E VALDISIEVE

SERVIZIO ASSOCIATO DI PROTEZIONE CIVILE



VIA DUCA DELLA VITTORIA 180 - 50068 RUFINA (fi) Tel
0558399608 - protezionecivile@uc-valdarnoervaldisieve.fi.it

COME COMPORTARSI IN CASO DI

TEMPORALE

Prima e al sopraggiungere di un temporale

Verifica le condizioni meteorologiche già nella fase di pianificazione di una attività all'aperto.

Ricordati che la localizzazione e la tempistica di questi fenomeni sono impossibili da determinare nel dettaglio con un sufficiente anticipo: Il quadro generale tracciato dai bollettini di previsione, quindi, va sempre integrato con le osservazioni in tempo reale e a livello locale.

Osserva costantemente le condizioni atmosferiche, in particolare poni attenzione all'eventuale presenza di segnali precursori dell'imminente arrivo di un temporale.

Se sono presenti in cielo nubi cumuliformi con sporgenze molto sviluppate verticalmente, soprattutto in una giornata calda ed afosa, rivedi i programmi della tua giornata: in alcuni casi questa precauzione potrà - a posteriori - rivelarsi una cautela eccessiva, dato che un segnale precursore non fornisce la certezza assoluta dell'imminenza di un temporale, o magari quest'ultimo si svilupperà a qualche chilometro di distanza senza coinvolgere la località in cui ti trovi; ma **quando il cielo dovesse tendere a scurirsi più decisamente, fino a presentare i classici connotati cupi e minacciosi che annunciano con certezza l'arrivo del temporale, il tempo a disposizione per mettersi in sicurezza sarà molto poco, nella maggior parte dei casi insufficiente.**

TIENITI INFORMATO!

Sui siti web della Regione Toscana: Centro Funzionale e Allerta meteo:

<http://www.cfr.toscana.it/>

<https://www.regione.toscana.it/emergenza-e-sicurezza/speciali/protezione-civile/sistema-protezione-civile>

Sul sito web del Dipartimento di Protezione Civile

<https://rischi.protezionecivile.gov.it/it/meteo-idro/allertamento/>

Sul sito web della Protezione Civile della Città Metropolitana

<https://www.cittametropolitana.fi.it/protezione-civile/>

Sulle norme di comportamento per avverse condizioni meteo:

<http://www.protezionecivile.gov.it/>

<http://www.regione.toscana.it/allertameteo/rischi-e-norme-di-comportamento>

COME COMPORTARSI IN CASO DI

FRANA

SE SEI IN CASA

Non precipitarti fuori, rimani dove sei. Riparati sotto un tavolo, sotto l'architrave o vicino ai muri portanti, allontanati da finestre, porte con vetri o armadi.

Non utilizzare gli ascensori.

SE SEI FUORI CASA

Allontanati dagli alberi, dai lampioni, da tralicci e linee elettriche e telefoniche.

Non percorrere una strada dove è caduta una frana e non avventurarti sul corpo della frana. **Non entrare nelle abitazioni coinvolte.**

COME COMPORTARSI IN CASO DI

ALLUVIONE

SE SEI IN CASA

Se devi abbandonare la casa, chiudi il rubinetto del gas, stacca il contatore della corrente elettrica e ricordati di tenere con te i documenti personali **ed i medicinali abituali**. Indossa calzature che proteggano dall'acqua.

Se non puoi abbandonare la casa **sali ai piani superiori** e attendi l'arrivo dei soccorsi.

Non usare il telefono se non per casi di effettiva necessità.

SE SEI FUORI CASA

Non percorrere strade inondate e sottopassaggi, non avventurarti su ponti o in prossimità di fiumi, torrenti, pendii.

Segui con attenzione la segnaletica stradale ordinaria e le indicazioni di emergenza fornite dalle autorità.

FULMINI

SE SEI IN CASA

Evita di utilizzare tutte le apparecchiature connesse alla rete elettrica (meglio ancora staccando la spina) ed il telefono fisso. Evita il contatto con l'acqua.

SE SEI FUORI CASA

Resta lontano da punti che sporgono sensibilmente, come pali o alberi, soprattutto resta lontano dai tralicci dell'alta tensione.

Evita il contatto con oggetti di metallo o dotati di buona conduttività elettrica o con oggetti appuntiti, ad esempio ombrelli o ombrelloni.

Evita qualsiasi contatto o vicinanza con l'acqua.