

RISCHIO ALLUVIONE

Il rischio idraulico (alluvioni, inondazioni, etc..) è uno dei maggiori rischi del territorio dell'unione per la presenza dei fiumi Arno e Sieve. **L'alluvione è l'allagamento di un'area dove normalmente non c'è acqua**, originato da piogge abbondanti o prolungate. Le precipitazioni, infatti, possono avere effetti significativi sulla portata di fiumi, torrenti, canali e reti fognarie. Un fiume/torrente può ingrossarsi fino straripare o rompere gli argini, allagando il territorio circostante. Non tutti i corsi d'acqua, però, si presentano e si comportano allo stesso modo, alcuni non si vedono perché coperti artificialmente per lunghi tratti: sono i fiumi tombati. Per questi, come per le reti fognarie, l'incapacità di contenere l'acqua piovana in eccesso può determinare allagamenti.

Il rischio idraulico è legato alla pericolosità (probabilità di accadimento dell'evento) e al danno atteso (la perdita di vite umane o di beni economici pubblici e privati). La pericolosità è un fattore che dipende dalle caratteristiche fisiche del corso d'acqua e del suo bacino idrografico, ma anche dalle caratteristiche idrologiche, ovvero intensità, durata, frequenza e tipologia delle precipitazioni. Nel territorio dell'Unione di Comuni la pericolosità idraulica è strettamente collegata al reticolo principale del fiume **Arno e del Fiume Sieve.**, oltre che un fitto reticolo di fiumi e torrenti che formano il reticolo idraulico minore (esempio, Moscia, Vicano, Godenzo, etc..).

PIANO RISCHIO ALLUVIONI

Il Piano Gestione Rischio Alluvioni (PGRA), dell'autorità di bacino del fiume Arno, definisce le classi di pericolosità fluviale: **tre classi** in funzione della frequenza di accadimento dell'evento (quindi con pericolosità elevata si indica una maggiore frequenza di accadimento): **Bassa (P1 = azzurro chiaro); Media (P2 = celeste); Elevata (P3 = blu)**. Per approfondimenti:

<http://www.adbarno.it>

IN CASO DI ALLUVIONI RIVOLGERSI A



TELEFONO: 055-8399608 - 055-8396625/649/660/644

POSTA ELETTRONICA:

protezionecivile@uc-valdarnoervaldisieve.fi.it

LINK: <https://www.uc-valdarnoervaldisieve.fi.it/protezione-civile>

LINK: <http://www.uc-valdarnoervaldisieve.fi.it/>



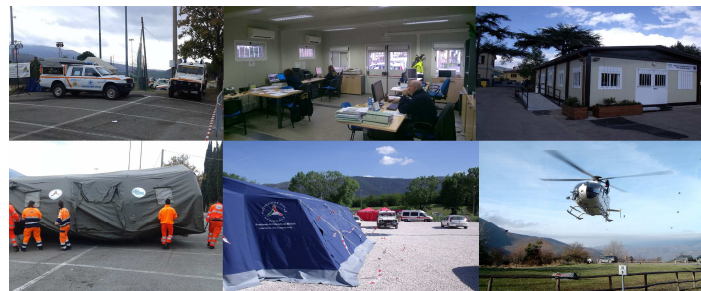
@proteciucv

Protezione Civile Unione di Comuni Valdarno e Valdisevie

<https://www.facebook.com/ProteCivUcv/>

CANALE TELEGRAM UCVV

CERCA @ProtezioneCivileUcvv e chiedi di unirti al canale.



TIENITI INFORMATO!

UNIONE DI COMUNI VALDARNO E VALDISIEVE

SERVIZIO ASSOCIATO DI PROTEZIONE CIVILE



VIA DUCA DELLA VITTORIA 180 - 50068 RUFINA (fi) Tel
0558399608 - protezionecivile@uc-valdarnoervaldisieve.fi.it

DURANTE L'ALLUVIONE

Se sei in casa



SE DEVI ABBANDONARE LA CASA, CHIUDI IL RUBINETTO DEL GAS E STACCA IL CONTATORE DELLA CORRENTE ELETTRICA → Tali impianti potrebbero danneggiarsi durante l'evento calamitoso



RICORDATI DI TENERE CON TE I DOCUMENTI PERSONALI ED I MEDICINALI ABITUALI → Ti possono essere indispensabili se casa tua risultasse irraggiungibile per parecchio tempo



INDOSSA ABITI E CALZATURE CHE TI PROTEGGANO DALL'ACQUA → È importante mantenere il corpo caldo e asciutto



SE NON PUOI ABBANDONARE LA CASA SALI AI PIANI SUPERIORI E ATTENDI L'ARRIVO DEI SOCCORSI → Eviterai di essere travolto dalle acque



NON USARE IL TELEFONO SE NON PER CASI DI EFFETTIVA NECESSITÀ → In questo modo eviti sovraccarichi delle linee telefoniche, necessarie per l'organizzazione dei soccorsi

COSA FARE!

Se sei per strada



NON AVVENTURARTI MAI, PER NESSUN MOTIVO, SU PONTI O IN PROSSIMITÀ DI FIUMI, TORRENTI, PENDII, ECC. → L'onda di piena potrebbe investirti



SEGUI CON ATTENZIONE LA SEGNALETICA STRADALE ED OGNI ALTRA INFORMAZIONE CHE LE AUTORITÀ HANNO PREDISPOSTO → In questo modo eviti di recarti in luoghi pericolosi



SE SEI IN MACCHINA EVITA DI INTASARE LE STRADE → Sono necessarie per la viabilità dei mezzi di soccorso



NON PERCORRERE STRADE INONDATE E SOTTOPASSAGGI → La profondità e la velocità dell'acqua potrebbero essere maggiori di quanto non sembra e il livello dell'acqua potrebbe bloccare il tuo automezzo



PRESTA ATTENZIONE ALLE INDICAZIONI FORNITE DALLE AUTORITÀ → Esse gestiscono l'emergenza e coordinano i soccorsi

DOPO L'ALLUVIONE



PULISCI E DISINFETTA LE SUPERFICI ESPOSTE ALL'ACQUA D'INONDAZIONE → Potrebbero presentare sostanze nocive o agenti patogeni

DOPO L'ALLUVIONE



NON UTILIZZARE L'ACQUA FINCHÉ NON VIENE DICHIARATA NUOVAMENTE POTABILE E NON CONSUMARE ALIMENTI ESPOSTI ALL'INONDAZIONE → Potrebbero contenere agenti patogeni o essere contaminati



NON UTILIZZARE APPARECCHIATURE ELETTRICHE PRIMA DI UNA VERIFICA DA PARTE DI UN TECNICO → Gli eventuali danni subiti potrebbero provocare un cortocircuito

TIENI E CONTROLLA periodicamente un kit di emergenza (Safety Bag) con: Kit di pronto soccorso + medicinali salvavita in caso di patologie Torcia elettrica con pila di riserva Radio e pile con riserva Impermeabili leggeri o cerate Coltello multiuso Chiavi di casa Carta e penna 1 - 2 bottigliette di acqua potabile Coperta in pile
CONDIVIDI con le persone a te vicine quello che sai sull'allerta e sui comportamenti corretti.

INFORMATI sugli strumenti disponibili per diramare l'allerta e assicurati che la scuola o il luogo di lavoro abbiano un piano di emergenza per il rischio alluvione.

NON DORMIRE ai piani seminterrati ed evita di soggiornarvi.

SE NON PUOI abbandonare la casa, preparati a salire ai piani superiori e attendi l'arrivo dei soccorsi, eviterai di essere travolto dalle acque che possono salire anche di due metri in pochi minuti. **Presta attenzione agli Allerta di Protezione civile emessi dalle autorità competenti.**

INSEGNA ai bambini come comportarsi in caso di emergenza come chiudere gas, luce e acqua e telefonare ai numeri di soccorso.

TIENI PRONTI paratie o sacchetti di sabbia per i locali che si trovano al piano strada e chiudi le porte di cantine, seminterrati o garage, ma solo se non ti esponi a pericoli